



**CATALOGUE**  
2017 / 2018



**TAPIS BEAVER LTÉE**

**COUVRE-PLANCHER  
DE VINYLE**



## COLLECTION INNOVA CLIC

### WELLINGTON



74840 - Kona



74842 - Sable



74844 - Grigio



74846 - Milo

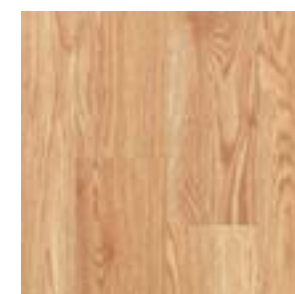
## SPÉCIFICATIONS

Largeur	180 mm (7 3/32")
Longueur	1220 mm (48")
Épaisseur totale	5.5 mm (7/32")
Épaisseur de la couche d'usure	0.3 mm (0.012")
Matière de la latte de vinyle	PVC vierge (aucune matière recyclée)
Matière de structure	Composée de bois et de plastique
Type de gaufrage	Gaufrage profonde
Type de surface inférieure	Non-adhésive (installation flottante)
Finition de la surface supérieure	Polyuréthane semi-lustré avec protection UV
Extrémités des lattes	Carré (sans biseau)
Type de système de verrouillage	Välinge 2G
Quantité de motifs/couleurs	4 couleurs
Quantité de lattes par boîte	10 lattes
Quantité par boîte	2.196 mètres carrés (23.64 pieds carrés)
Quantité par palette	65 boîtes (142.74 m <sup>2</sup> / 1 536.6 pi <sup>2</sup> )
Poids (boîte)	13.47 kg (29.7 lbs)
Poids (palette)	877 kg (1 930 lbs)



## COLLECTION INNOVA PLANK

### CLASSIQUE



43650 - Chablis



43652 - Sahara



43655 - Titan



43657 - Onyx

## SPÉCIFICATIONS

Largeur	101.6 mm (4")
Longueur	914.4 mm (36")
Épaisseur totale	2 mm (5/64")
Épaisseur de la couche d'usure	(grade commercial léger) 0.3 mm (0.012")
Type de gaufrage	Grain de bois
Type de surface inférieure	Endos sec (requière adhésif AV-350)
Finition de la surface supérieure	Polyuréthane semi-lustré avec protection UV
Extrémités des lattes	Carré (sans biseau)
Quantité de lattes par boîte	44 lattes
Quantité par boîte	4.09 mètres carrés (44 pieds carrés)
Quantité par palette	55 boîtes (224.8 m <sup>2</sup> / 2 420 pi <sup>2</sup> )
Poids (boîte)	14 kg (30.86 lbs)
Poids (palette)	770 kg (1 697 lbs)





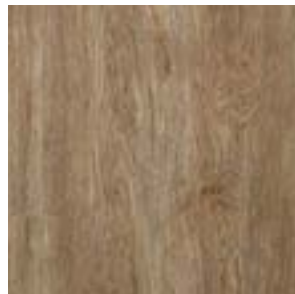
# COLLECTION INNOVA PLANK

RUSTIQUE

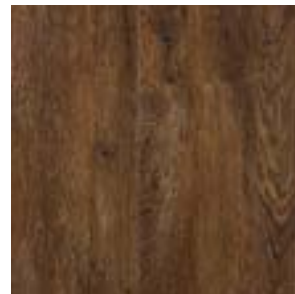


# COLLECTION INNOVA STRIP

CLASSIQUE



74810 - Odessa



74818 - Dakota



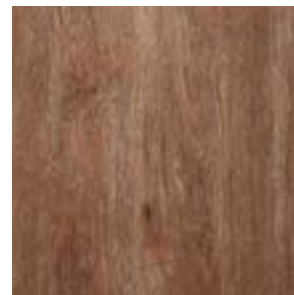
74833 - Hamilton



74839 - London



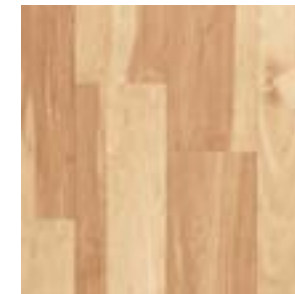
74835 - Madison



74814 - Tulsa

## SPÉCIFICATIONS

Largeur	184.9 mm (7-9/32")
Longueur	1219.2 mm (48")
Épaisseur totale	2.5 mm (3/32")
Épaisseur de la couche d'usure	(grade commercial léger) 0.3 mm (0.012")
Type de gaufrage	Gaufrage synchronisé
Type de surface inférieure	Endos sec (requière adhésif AV-350)
Finition de la surface supérieure	Polyuréthane mat avec protection UV
Extrémités des lattes	Biseauté sur les quatre côtés
Quantité de lattes par boîte	18 lattes
Quantité par boîte	3.607 mètres carrés (38.83 pi²)
Quantité par palette	60 boîtes (216.42 m² / 2 329.8 pi²)
Poids (boîte)	17.64 kg (38.88 lbs)
Poids (palette)	1 058 kg (2 332 lbs)



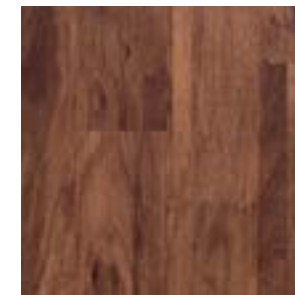
43610 - Hickory



43619 - Chêne Rouge



43627 - Teck



43631 - Pecan



43642 - Noyer

## SPÉCIFICATIONS

Largeur	101.6 mm (4")
Longueur	914.4 mm (36")
Épaisseur totale	2.5 mm (3/32")
Épaisseur de la couche d'usure	(grade commercial) 0.5 mm (0.019")
Type de gaufrage	Grain de bois
Type de surface inférieure	Endos sec (requière adhésif AV-350)
Finition de la surface supérieure	Polyuréthane semi-lustré avec protection UV
Extrémités des lattes	Biseauté sur les quatre côtés
Quantité de lattes par boîte	36 lattes
Quantité par boîte	3.34 mètres carrés (36 pieds carrés)
Quantité par palette	55 boîtes (183.7 m² / 1 980 pi²)
Poids (boîte)	14.5 kg (32 lbs)
Poids (palette)	797.5 kg (1 760 lbs)





## COLLECTION INNOVA STRIP

RUSTIQUE

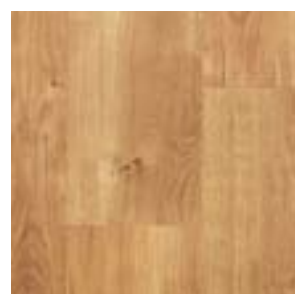


## COLLECTION INNOVA STICK

STICK



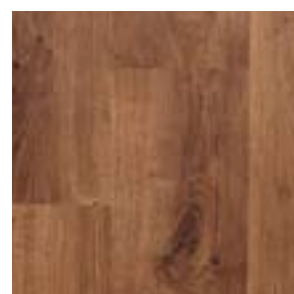
64824 - Champagne



64821 - Sienna



64844 - Lima



64839 - Tuscan



63660 - Perla



63663 - Tao



63665 - Miso



63668 - Tolossa

### SPÉCIFICATIONS

Largeur	152.4 mm (6")
Longueur	1 219.2 mm (48")
Épaisseur totale	2.5 mm (3/32")
Épaisseur de la couche d'usure	(grade commercial) 0.5 mm (0.019")
Type de gaufrage	Grain de bois brossé
Type de surface inférieure	Endos sec (requièrre adhésif AV-350)
Finition de la surface supérieure	Polyuréthane mat avec protection UV
Extrémités des lattes	Biseauté sur les quatre côtés
Quantité de lattes par boîte	18 lattes
Quantité par boîte	3.34 mètres carrés (36 pieds carrés)
Quantité par palette	66 boîtes (220 m <sup>2</sup> / 2 376 pi <sup>2</sup> )
Poids (boîte)	14.5 kg (32 lbs)
Poids (palette)	957 kg (2 112 lbs)



### SPÉCIFICATIONS

Largeur	152.4 mm (6")
Longueur	914.4 mm (36")
Épaisseur totale	2 mm (5/64")
Épaisseur de la couche d'usure	(grade résidentiel) 0.15 mm (0.006")
Matière de la latte de vinyle	PVC vierge (aucune matière recyclée)
Type de gaufrage	Gaufrage grain de bois
Type de surface inférieure	Auto-adhésive
Finition de la surface supérieure	Polyuréthane semi-lustré avec protection UV
Extrémités des lattes	Carré (sans biseau)
Quantité de lattes par boîte	15
Quantité par boîte	2.09 mètres carrés (22.5 pieds carrés)
Quantité par palette	154 boîtes (321.91m <sup>2</sup> / 3 465 pi <sup>2</sup> )
Poids (boîte)	7.7 kg (16.97 lbs)
Poids (palette)	1 185.8 kg (2 614.2 lbs)





# COLLECTION INNOVA TILE

## CERAMICA



# COLLECTION INNOVA TILE

## TEXTILE



12 X 12



12123 - Pietra



12125 - Calana



12127 - Messina

18 X 18



18182 - Crema



18184 - Roccia

12 X 24



12241 - Valencia



12243 - Lugano



12245 - Murato

### SPÉCIFICATIONS 12 X 12

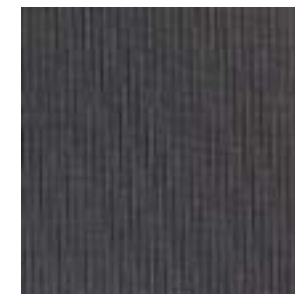
Largeur	304.8 mm (12")
Longueur	304.8 mm (12")
Épaisseur totale	2.5 mm (3/32")
Épaisseur de la couche d'usure	(grade commercial léger) 0.3 mm
Type de gaufrage	Céramique bosselé
Type de surface inférieure	Endos sec (requière adhésif AV-350)
Finition de la surface supérieure	Polyuréthane semi-lustré avec protection UV
Extrémités des lattes	Carré (sans biseau)
Quantité de lattes par boîte	36 tuiles
Quantité par boîte	3.34 mètres carrés (36 pieds carrés)
Quantité par palette	54 boîtes (180.3 m <sup>2</sup> / 1 944 pi <sup>2</sup> )
Poids (boîte)	14.5 kg (32 lbs)
Poids (palette)	783 kg (1 728 lbs)

### 18 X 18

Largeur	457.2 mm (18")
Longueur	457.2 mm (18")
Épaisseur totale	2.5 mm (3/32")
Épaisseur de la couche d'usure	(grade commercial léger) 0.3 mm
Type de gaufrage	Céramique bosselé ou granuleux
Type de surface inférieure	Endos sec (requière adhésif AV-350)
Finition de la surface supérieure	Polyuréthane semi-lustré avec protection UV
Extrémités des lattes	Arrondis aux quatre extrémités
Quantité de lattes par boîte	16
Quantité par boîte	3.34 mètres carrés (36 pieds carrés)
Quantité par palette	60 boîtes (200.4 m <sup>2</sup> / 2 160 pi <sup>2</sup> )
Poids (boîte)	14.5 kg (32 lbs)
Poids (palette)	870 kg (1 920 lbs)

### 12 X 24

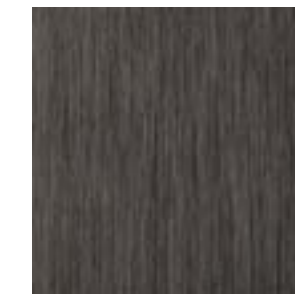
Largeur	304.8 mm (12")
Longueur	609.6 mm (24")
Épaisseur totale	2.5 mm (3/32")
Épaisseur de la couche d'usure	(grade commercial léger) 0.3 mm
Type de gaufrage	Céramique bosselé ou granuleux
Type de surface inférieure	Endos sec (requière adhésif AV-350)
Finition de la surface supérieure	Polyuréthane semi-lustré avec protection UV
Extrémités des lattes	Arrondis aux quatre extrémités
Quantité de lattes par boîte	18 tuiles
Quantité par boîte	3.34 mètres carrés (36 pieds carrés)
Quantité par palette	66 boîtes (220.44 m <sup>2</sup> / 2 376 pi <sup>2</sup> )
Poids (boîte)	14.5 kg (32 lbs)
Poids (palette)	957 kg (2 112 lbs)



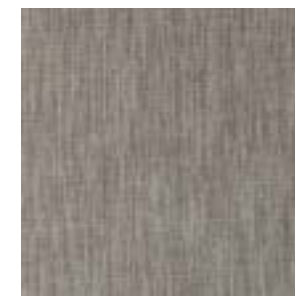
50017 - Capri



50025 - Corsica



50034 - Milan



50041 - Terra



50049 - Picard



50036 - Sabbia

### SPÉCIFICATIONS

Largeur	500 mm (19-11/16")
Longueur	500 mm (19-11/16")
Épaisseur totale	3 mm (1/8")
Épaisseur de la couche d'usure	(grade commercial) 0.5 mm (1/64")
Type de gaufrage	Tissé
Type de surface inférieure	Endos sec (requière adhésif AV-200 ou AV-350)
Finition de la surface supérieure	Microbille de céramique et polyuréthane semi-lustré
Extrémités des tuiles	Carré (sans biseau)
Quantité de tuiles par boîte	16
Quantité par boîte	4 mètres carrés (43.05 pieds carrés)
Quantité par palette	52 boîtes (208 m <sup>2</sup> / 2 238.6 pi <sup>2</sup> )
Poids (boîte)	20 kg (44 lbs)
Poids (palette)	880 kg (1 940 lbs)





# ADHÉSIF AV-350

ADHÉSIF À LATTES DE VINYLE INNOVA-PLANK, INNOVA-STRIP, ET INNOVA-TILE



AV-350 de DuRoy est un adhésif à base d'acrylique, écologique, sans COV calculé, sans solvant et conçu pour les installations permanente et/ou sensible à la pression.

# PROTOCOLE DE PRÉPARATION

POUR LES LATTES DE VINYLE INNOVA-PLANK, INNOVA-STRIP ET INNOVA-TILE DE DISTRIBUTION DUROY



## DESCRIPTION

Le produit est conçu pour les installations de lattes de vinyle Innova-Plank, Innova-Strip, et Innova-Tile de DuRoy, le vinyle pur, la tuile de vinyle composé (TVC), ainsi que plusieurs autres types de revêtements souples (sous acceptation du fabricant). Lorsque sec, AV-350 garde ses propriétés de sensibilité à la pression pendant une période de temps adéquate.

**Supports recommandés :** le contre-plaqué de type extérieur du groupe 1 de catégorie CC, le béton sec complètement muri, terrazzo, la tuile existante de TVC/TVA adéquatement préparé, ainsi que les revêtements non-cousinée et les feuilles de vinyle, entièrement adhérent et nivelé à l'aide d'un produit de colmatage.

Les supports doivent être structurellement sains, solides, bien fixés, secs, propres et exempts de poussière, huile, graisse, peinture et de toutes autres substances susceptibles d'empêcher ou de réduire l'adhérence.

### CONDITIONS ET RESTRICTIONS

1. Température: L'adhésif et le plancher doit être à 18.3°C (65° F), ou plus, si spécifiée par le fabricant du couvre-plancher.
2. Vérifier le taux d'humidité des dalles de béton. L'émission de vapeur d'eau ne devrait pas dépasser 1,36 kg/92,9 m<sup>2</sup> (3 lb/1000 pi<sup>2</sup>) en 24 heures selon le test au chlorure de calcium anhydre (ASTM F1869).
3. Conditions du Support: Propre, sec, et libre de pression hydrostatique, poussière, alcali, l'huile, humidité, peinture, graisse, cire, agents de durcissement, vieux adhésif, et colle noire. Les imperfections du support doivent être réparées à l'aide d'un produit de colmatage à base de ciment Portland.
4. Séchage: Pas de circulation intense pendant 24 heures. Ne pas exposer à l'eau pendant 4 jours et le nettoyage pendant 2 semaines. Le temps de séchage sera prolongé à des températures inférieures à +21 °C (+70°F).

### GARANTIE

La responsabilité de DuRoy Inc. est limitée au remplacement gratuit des produits qui révèlent des défauts de fabrication. Ladite garantie constitue l'unique responsabilité de DuRoy relative à ce produit et remplace et exclut toute autre condition, garantie, obligation, droit ou représentation (y compris toute garantie de qualité équivalente, de conformité ou de durabilité), explicite ou implicite, en vertu de la loi ou autre source. DuRoy n'assurera aucune responsabilité pour dommages-intérêts, y compris ceux dus à la négligence ou contravention fondamentale, blessures corporelles ou dommages matériels, directs ou indirects, consécutifs ou spéciaux, suite à l'emploi ou de l'incapacité d'emploi du produit. Aucun représentant de DuRoy ou autre, ni aucun autre établissement n'est autorisé d'aucune façon d'accorder une autre garantie au nom de DuRoy. La présente garantie ne peut être modifiée ni révisée.

5. Respecter les instructions du fabricant concernant le type de support, la préparation du support et le scellement des revêtements.
6. Inflammabilité: Adhésif classe "A".
7. Stable au gel/dégel à des températures de -12.2°C (+10°F) ou plus. Peut être endommagé de façon permanente à des températures inférieures à ceux-ci.
8. Pas recommandé pour les revêtements de vinyle collé aux périmètres.
9. Les revêtements non-poreux (i.e., vinyle endos de papier et/ou minérale, etc.) ne doivent pas être installés au-dessus des revêtements non-poreux.

### PRÉPARATION & APPLICATION

1. Étendre le revêtement selon les spécifications du fabricant.
2. Répandre l'adhésif à l'aide d'une truelle appropriée (Voir Champ d'Application) ou selon les recommandations du fabricant.
3. Étendre le revêtement dans l'adhésif, lorsque sec au touché, selon la méthode d'installation voulue ou la porosité du support.

### Procédures

Pour la T.V.C., tuiles de vinyle pur, lattes de vinyle Innova-Plank, Innova-Strip, et Innova-Tile, l'adhésif doit être sec au touché avant d'installer les tuiles. L'adhésif sera sensible à la pression.

Pour l'installation de tous autres revêtements souples, veuillez communiquer avec votre distributeur.

4. Roulez le revêtement dans les deux sens à l'aide d'un rouleau 75 lbs ou 100 lbs afin d'assurer un transfert adéquat de l'adhésif à l'endos du revêtement.

### VENTILATION

Utiliser aux endroits aérés. Garder les portes et les fenêtres ouvertes. Utiliser les ventilateurs afin de changer l'air et d'éliminer les émissions de l'adhésif.

### NETTOYAGE

Utilisez de l'eau savonneuse pour enlever l'adhésif non séché sur les outils ou sur le revêtement. Pour enlever l'adhésif sec, utilisez une essence minérale. Ne pas appliquer directement sur le couvre-plancher.

### DONNÉES TECHNIQUES

Apparence : Mastique beige  
Odeur : Subtile  
Base : Émulsion d'acrylique  
Non-volatiles : 57%  
Consistance : Crémeuse, facile à répandre  
Conservation : 1 an à +21 °C (+70°F)  
Stabilité Gel/Dégel : jusqu'à -12.2°C (+10°F)  
Temps Ouvert : 45 minutes  
Sensible à la pression : 2 heures

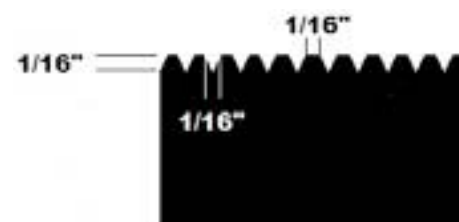
### CHAMP D'APPLICATION

Lattes de vinyle collections Innova

Truelle : 1/16" x 1/16" x 1/16" en V ou U  
1.5mm x 1.5mm x 1.5mm en V ou U

Couverture : 3,80 m<sup>2</sup>/L (155 pi<sup>2</sup>/gal. US)

• La consommation réelle au chantier peut varier selon l'état du support, le type d'équipement utilisé, l'épaisseur appliquée ainsi que les procédures de manipulation et d'application.



## DESCRIPTION

### CONDITIONS AMBIANTES

1. Une inspection et une préparation soigneuses du sous-plancher sont nécessaires pour assurer un résultat satisfaisant. Ne jamais commencer la pose d'un revêtement de sol résilient avant que le poseur ne soit entièrement familiarisé avec les conditions du sous-plancher et qu'il en soit satisfait. Signaler tout défaut majeur immédiatement à l'autorité responsable.
2. Le chauffage, la ventilation et/ou la climatisation doivent être en fonction dans la pièce où le revêtement de sol sera installé au moins 7 jours avant, pendant et après la pose.
3. Maintenir la température de la pièce, le sous-plancher, le revêtement de sol et l'adhésif à 18.3°C (65 °F) au moins 48 heures avant la pose, pendant et 48 heures après la pose. Une fluctuation de ±3 °C (5 °F) par rapport à cette température est acceptable.
4. Entreposer le revêtement de sol et l'adhésif dans la pièce où ils seront installés 48 heures avant la pose. Désempiler le revêtement de sol des palettes pour favoriser l'uniformisation de la température et pour s'assurer qu'il soit bien à plat.

### A. SOUS-PLANCHERS EN BÉTON NEUFS ET EXISTANTS

#### Conditions générales

1. Vérifier le taux d'humidité des dalles de béton. L'émission de vapeur d'eau ne devrait pas dépasser 1,36 kg/92,9 m<sup>2</sup> (3 lb/1000 pi<sup>2</sup>) en 24 heures selon le test au chlorure de calcium anhydre (ASTM F1869).
2. Pour être compatibles avec la pose de revêtements de sol DuRoy, les sous-planchers en béton doivent être secs, propres, lisses, à niveau et en bon état structurel. Ils doivent être exempts d'ancien adhésif, de poussière, de solvants, de peinture, de cire, d'huile, de graisse, d'asphalte, de produits d'étanchéité ou de colmatage et de toute autre substance étrangère.
3. Colmater ou niveler toute fissure, rainure ou autre irrégularité. Lorsque des travaux de colmatage ou de mise à niveau sont nécessaires, il est recommandé d'utiliser un produit à base de ciment de bonne qualité.
4. Ne pas installer le revêtement de sol DuRoy sur des sous-planchers en gypse ou colmater avec un produit à base de gypse.
5. Ne pas utiliser de produits de séchage, de durcissement ou d'autres produits semblables sur le sous plancher à moins d'avoir une garantie du fabricant que de tels produits n'affecteront pas l'adhésion. Si de tels produits ont été utilisés sans une garantie du fabricant, il faut les enlever avant d'installer le revêtement de sol DuRoy. Souvent ces agents forment une pellicule d'huile, de cire ou de résine qui nuit à l'adhésion entre le béton et l'adhésif. L'utilisation d'un sous-plancher ou d'un produit de mise à niveau ou de colmatage ne constitue aucunement une garantie contre un excès d'humidité (y compris la pression hydrostatique) ni contre les défauts du béton.

### SOUS-PLANCHERS EN BÉTON CHAUFFÉS PAR RAYONNEMENT

1. Un revêtement de sol DuRoy peut être posé sur des planchers ainsi chauffés à condition que leur température maximale ne dépasse jamais 50 °C .
2. Les exigences applicables aux planchers en béton au niveau du sol s'appliquent aussi aux planchers avec un système de chauffage par rayonnement.
3. Si on a laissé refroidir un plancher chauffé par rayonnement après la pose du revêtement de sol, il est possible que de l'humidité soit absorbée par le sous-plancher en béton.

5. Placer le revêtement de sol sur le plancher; s'assurer de bien identifier et gérer les différents lots pour s'assurer d'une couleur uniforme et une apparence adéquate.
6. Utiliser l'adhésif AV-350 de DuRoy pour la pose de nos revêtements de sol.
7. Pour des questions au sujet de la préparation du sous-plancher avant l'installation de nos produits, communiquer avec Distribution DuRoy ou un de nos distributeurs.

6. Distribution DuRoy n'offre aucune garantie de performance des produits contre l'excès d'humidité (y compris la pression hydrostatique), et ce en aucune circonstance. Il est recommandé d'utiliser une membrane étanche efficace et permanente dans tous les cas de planchers en béton en contact avec la terre.
7. Important : Ne pas utiliser de dissolvant chimique pour adhésifs; l'utilisation de tels produits annulera la garantie de Distribution DuRoy.
8. Il incombe à l'entrepreneur en revêtements de sol de déterminer si le béton est conforme aux spécifications pour permettre la pose de revêtement de sol résilient.

Il est donc recommandé d'augmenter la température du plancher graduellement pour empêcher les changements d'humidité et de température trop brusques et ainsi nuire à l'efficacité de l'adhésif.

# GUIDE D'ENTRETIEN

## LATTES DE VINYLE DUROY

### CONSEILS D'ENTRETIEN ET D'INFORMATION SUR LA SÉCURITÉ

Avis de sécurité – Un plancher glissant peut provoquer des accidents. Le manque d'entretien peut aussi rendre votre plancher glissant. S'il vous plaît, respectez les précautions ci-dessous pour garder votre plancher le plus sécuritaire possible.

- Des planchers mouillés peuvent être glissants. Assurez-vous d'utiliser un tapis à l'entrée dans les conditions humides pour empêcher l'entrée de l'eau. L'eau, la neige fondante, etc. sur le sol doivent être nettoyées le plus tôt possible. L'utilisation d'affiche d'avertissement est recommandée.
- Une accumulation d'eau, de graisse, de nourriture, de produits chimiques et autre matière étrangère peuvent également rendre le plancher glissant. Essayez immédiatement les déversements avec un tissu absorbant, puis nettoyez avec un détergent à **pH neutre**, bien dilué jusqu'à ce que le plancher soit complètement propre. Habituellement, vous trouverez un produit nettoyant spécialement adapté au vinyle à l'endroit où vous avez acheté votre plancher.
- Une carpe, lorsqu'elle est correctement entretenue, peut effectivement empêcher un grand nombre de matériaux abrasifs et étrangers de se rendre au plancher et de réduire l'accumulation d'eau. Celle-ci réduit la maintenance dans les entrées et prolonge la vie du plancher. Utilisez des carpes supplémentaires dans les temps humides.
- Plusieurs produits de cirage ou nettoyage contiennent des substances chimiques qui en contact avec le plancher de vinyle peuvent le rendre glissant. Même une petite quantité suite à un déversement peut représenter un danger.
- Dans les endroits commerciaux, il est recommandé d'installer une carpe ou tout autre recouvrement protectif dans les aires de grandes circulations. Assurez-vous également d'utiliser des roulettes de pattes de chaise adaptées pour le vinyle.
- Lors d'un lavage, polissage ou décapage de plancher, utilisez des affiches ou des cônes de sécurité aux endroits concernés. Évitez toute circulation sur cette région jusqu'au séchage complet. Des planchers mouillés ou humides sont généralement glissants et dangereux.
- Soyez prudent lors de l'utilisation d'insecticide, désinfectant et de parfums en aérosol. Certains contiennent des huiles ou des solvants qui peuvent s'installer au niveau du sol en quantité suffisante et rendre le plancher glissant. Certains peuvent aussi endommager la surface de la tuile ou de la latte de vinyle.
- Choisissez et utilisez vos produits d'entretien attentivement. Certains produits contenant du savon ou des détergents peuvent laisser un résidu sur la surface. Ceux-ci peuvent nuire à l'apparence et rendre le plancher glissant. **Assurez-vous de toujours utiliser un produit adapté au vinyle avec un pH neutre. Entretien quotidien des Lattes de Vinyle de DuRoy.**

### BALAYAGE ET NETTOYAGE QUOTIDIEN

Balayez la poussière de la surface en utilisant une vadrouille non traitée ou un aspirateur.

- Ramassez les débris et la poussière.
- Passez l'aspirateur.

### ENTRETIEN MANUEL

(Note: Dans les conditions de saleté extrêmes, effectuez un pré-lavage suite à un mélange d'un détergent à **pH neutre** dilué selon les instructions du fabricant aux endroits très sales.)

- Préparer le mélange du détergent neutre dilué conformément aux instructions du fabricant.

- En utilisant un système de deux seaux, lavez avec votre détergent en utilisant une serpillière essorée pour enlever la saleté.
- Passez la vadrouille en chevauchant les mouvements.
- Rincez la serpillière à plusieurs reprises et changez le détergent au besoin.
- L'eau sale laissera un résidu inesthétique sur la surface.
- Laissez le plancher sécher adéquatement.

### ENTRETIEN À LA MACHINE

Suivez les instructions "Entretien Manuel", ensuite:

- Préparer le mélange du détergent neutre dilué conformément aux instructions du fabricant.
- Utilisez ce mélange pour l'option (A) ou (B) ci-dessous.

**A.** Si l'entretien normal nécessite l'utilisation d'un épureur / sèche-linge, la machine doit être équipée d'un ruban en nylon 3M rouge ou bleu. Si un épureur / sèche-linge n'est pas utilisé, passez (B) ci-dessous. Des machines à laver rotatives peuvent être considérées pour les endroits plus petits.

**B.** Un nettoyage avec pulvérisateur peut également être utilisé pour l'entretien du plancher.

- Ajoutez le mélange de détergent à **pH neutre** dans le réservoir de la machine.
- Appliquez une fine brume du détergent sur une surface d'environ 2 m<sup>2</sup> à la fois.
- Utilisez la machine rotative (environ 450 rpm) munie d'un ruban 3M en nylon bleu
- Travaillez en parallèle en chevauchant les mouvements pour atteindre les résultats voulus.